

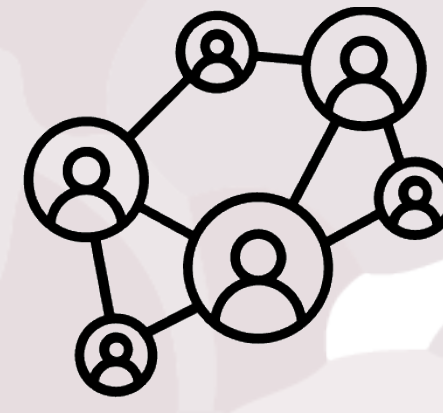
Ontwikkelingsvisie Aalsmeer en Rijsenhout

Speerpunten



Industrie als evenwichtig onderdeel van het landschap

- Bedrijven in de omgeving erkennen als belangrijke motor van de economie
- Evenwicht creëren tussen een leefbaar landschap en een gezonde economie



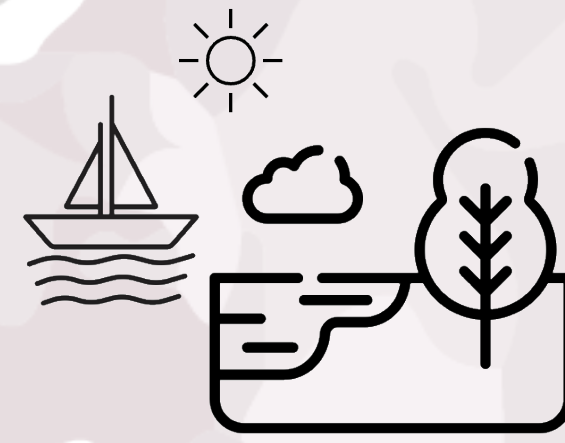
Sociale cohesie bevorderen

- Onderlinge behulpzaamheid stimuleren
- Verenigingsleven behouden
- Nieuwkomers een plek bieden



Woonzekerheid en een gevarieerd woningaanbod

- Veilige woonomgeving
- Garantie dat burgers van Aalsmeer en Rijsenhout in hun geboorteplaats kunnen blijven
- Nieuwe woningen in kassen



Robuuste natuur met een multifunctioneel gebruik

- Natuur als verbindende factor tussen bedrijvigheid en leefbaarheid van de woonomgeving
- Water herkennen als belangrijk cultureel onderdeel
- Wandelroutes voor toerisme en leefbaarheid



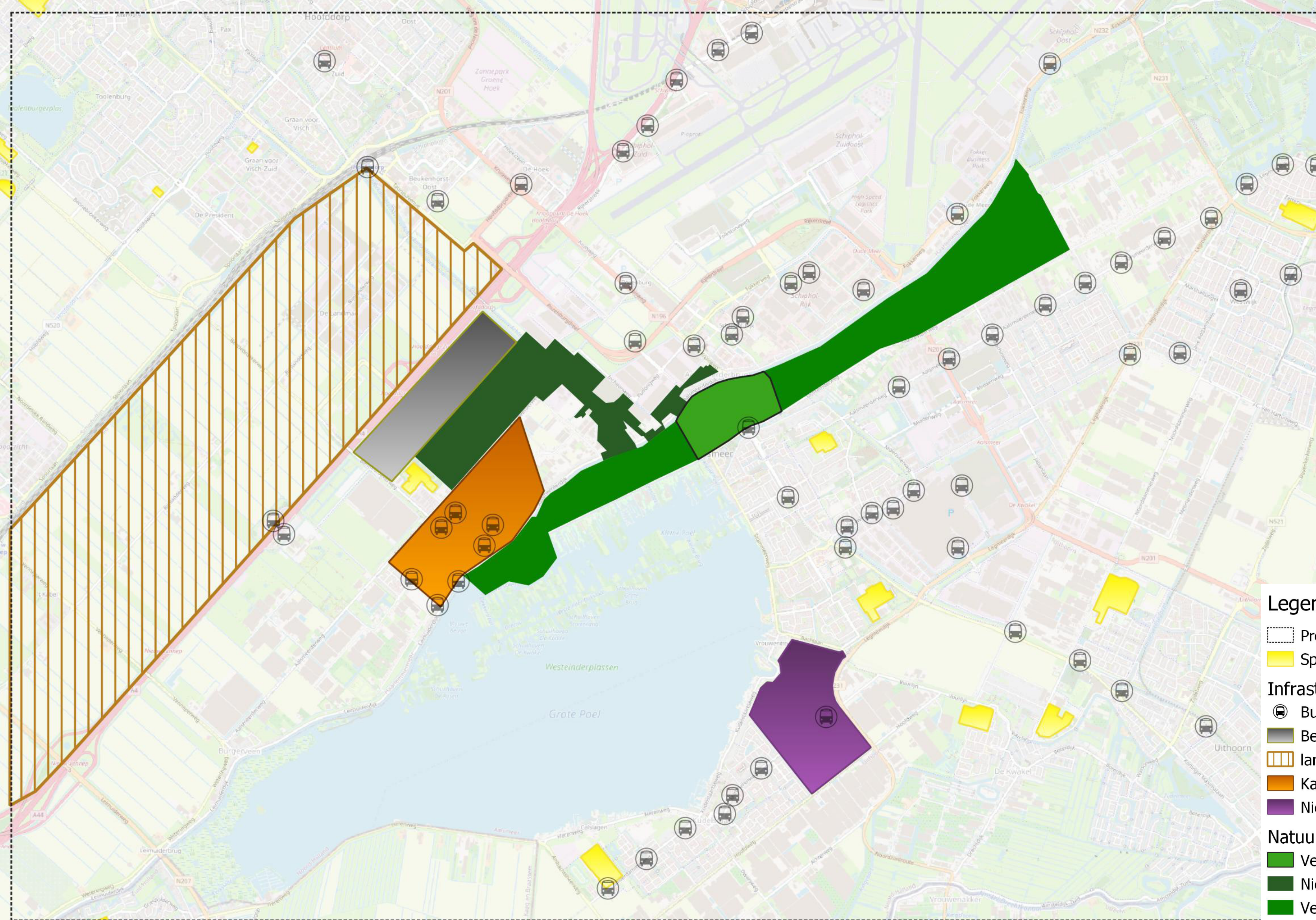
Veiligheid in het verkeer

- Prioriteit aan fietsers en wandelaars
- Beleving van de omgeving voorop
- Opnieuw inpassen van verkeersbewegingen industrie volgens deze principes



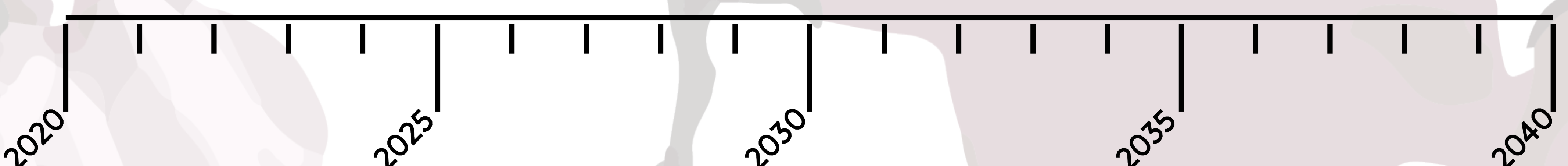
Cultureel erfgoed een toekomst bieden

- Identiteit van het gebied vooropstellen
- Monumenten en cultureel erfgoed nieuw leven inblazen
- Verleden verweven met heden



Legenda	
	Projectgebied
	Sport
Infrastructuur	
	Bushalte
	Bedrijventerrein en datacenters
	landbouw of bedrijven
	Kassen tot woningen
	Nieuwbouw locatie woningen
Natuur	
	Vergroening centrum
	Nieuwe natuur
	Vergroenen
OpenStreetMap	

Tijdlijn ontwikkelingen

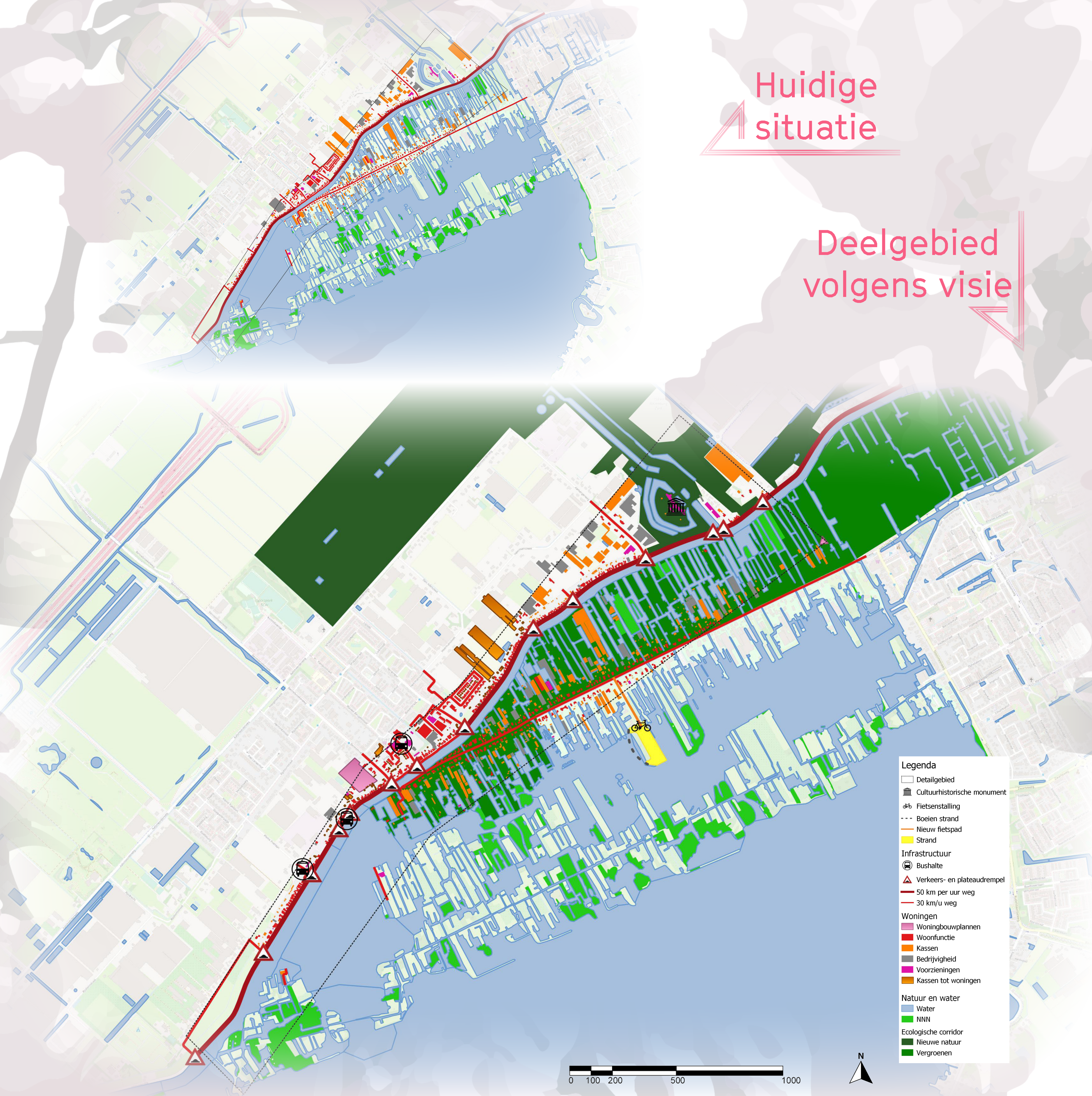




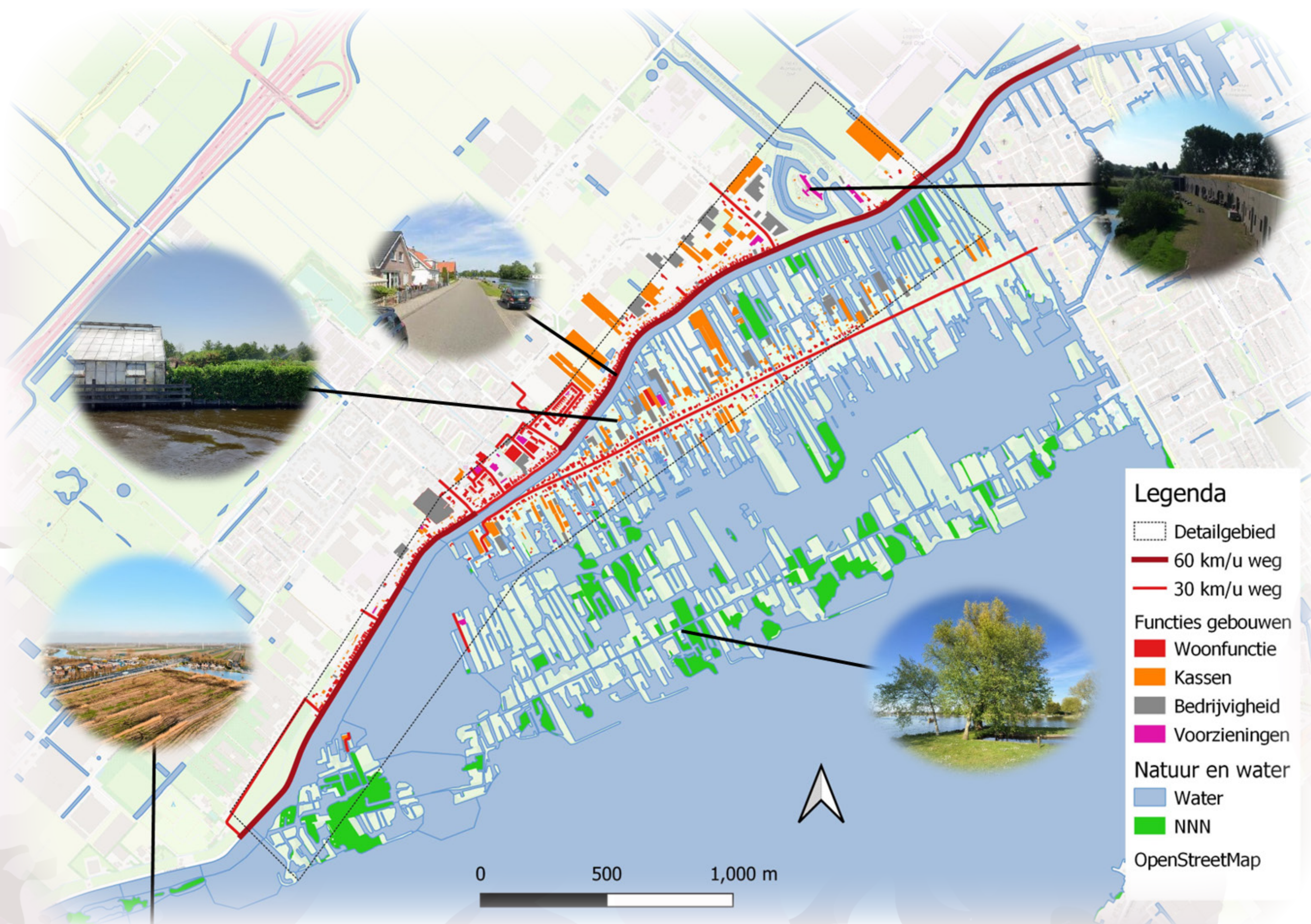
Groeiend en bloeiend Aalsmeer en Rijsenhout

Een leefbare toekomstvisie voor 2040

Aalsmeer en Rijsenhout als toekomstbestendige woonomgeving in een bloeiende regio voor 2040. Dat is onze visie. Een leefbare woonomgeving voor alle inwoners en een florerend bedrijfsklimaat, dat is namelijk het streven. Dit lijkt in eerste instantie misschien tegenstrijdig, maar alles draait om de juiste balans. Een plant kan alleen met de juist hoeveelheid licht en water tot bloei komen. Dit geldt ook voor alle aspecten van de leefbaarheid van Aalsmeer en Rijsenhout.



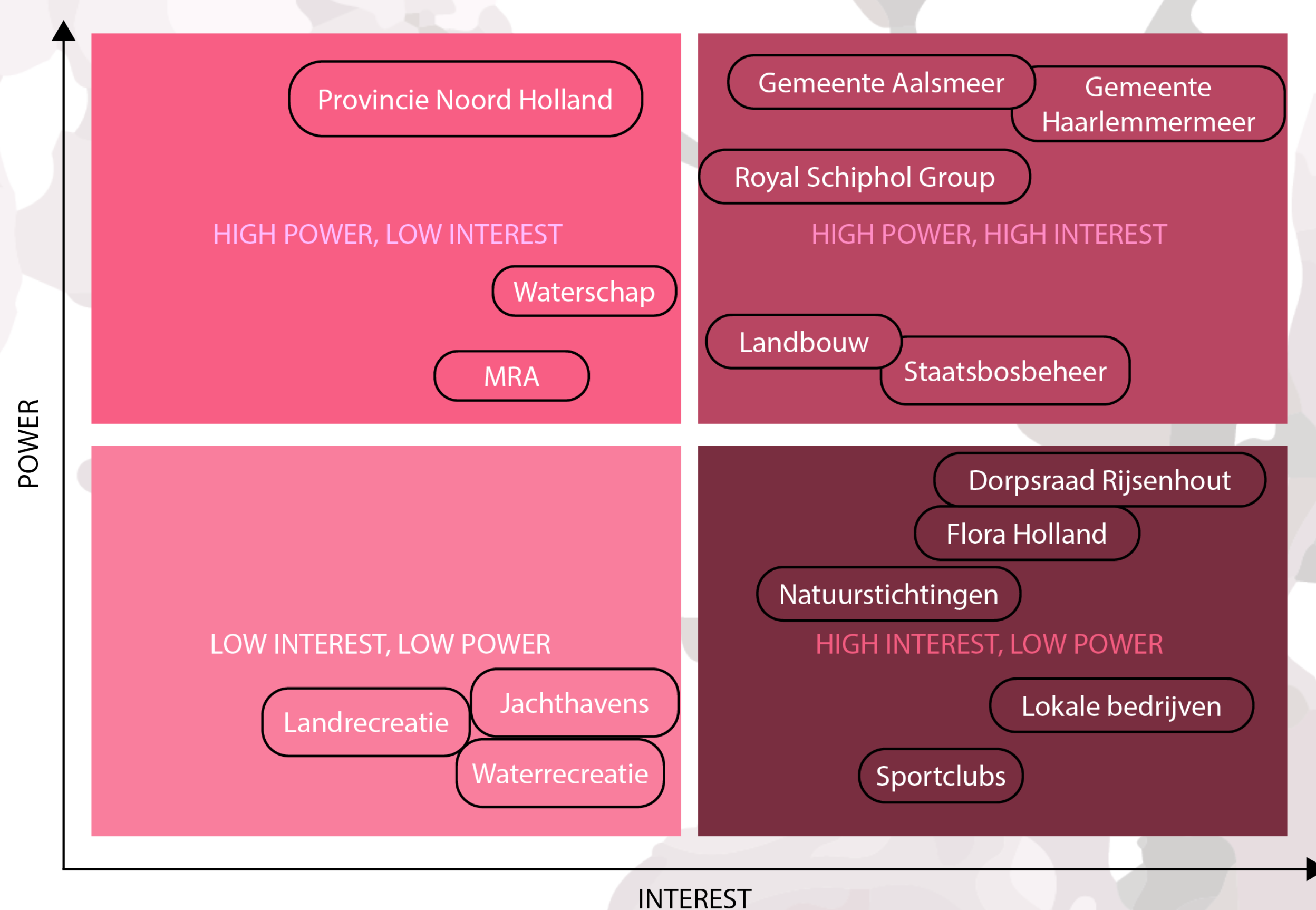
Beelden in de omgeving



Aalsmeer en Rijsenhout staan voor vele uitdagingen, nu en in de toekomst. Constante adaptatie aan deze veranderingen is noodzakelijk. Veel verschillende partijen hebben belang bij en invloed op het gebied en deze veranderingen. In het proces van verandering is vooral het betrekken van stakeholders met een groot belang en een kleine invloed belangrijk. Zo is het betrekken van bewoners noodzakelijk voor het creëren van draagvlak. Daarnaast is verbeteren van de leefbaarheid in de woonomgeving immers voor hen. Deze stakeholders creëren veel kansen, maar kunnen het project ook in de weg zitten. In de analyse hieronder is te zien hoe deze aspecten samenkomen en welke dus van belang zijn.

Nauwe samenwerking en participatie is belangrijk. Met bewoners en andere stakeholders. Nu en in de toekomst.

Power-interest table regio Aalsmeer



Swot analyse

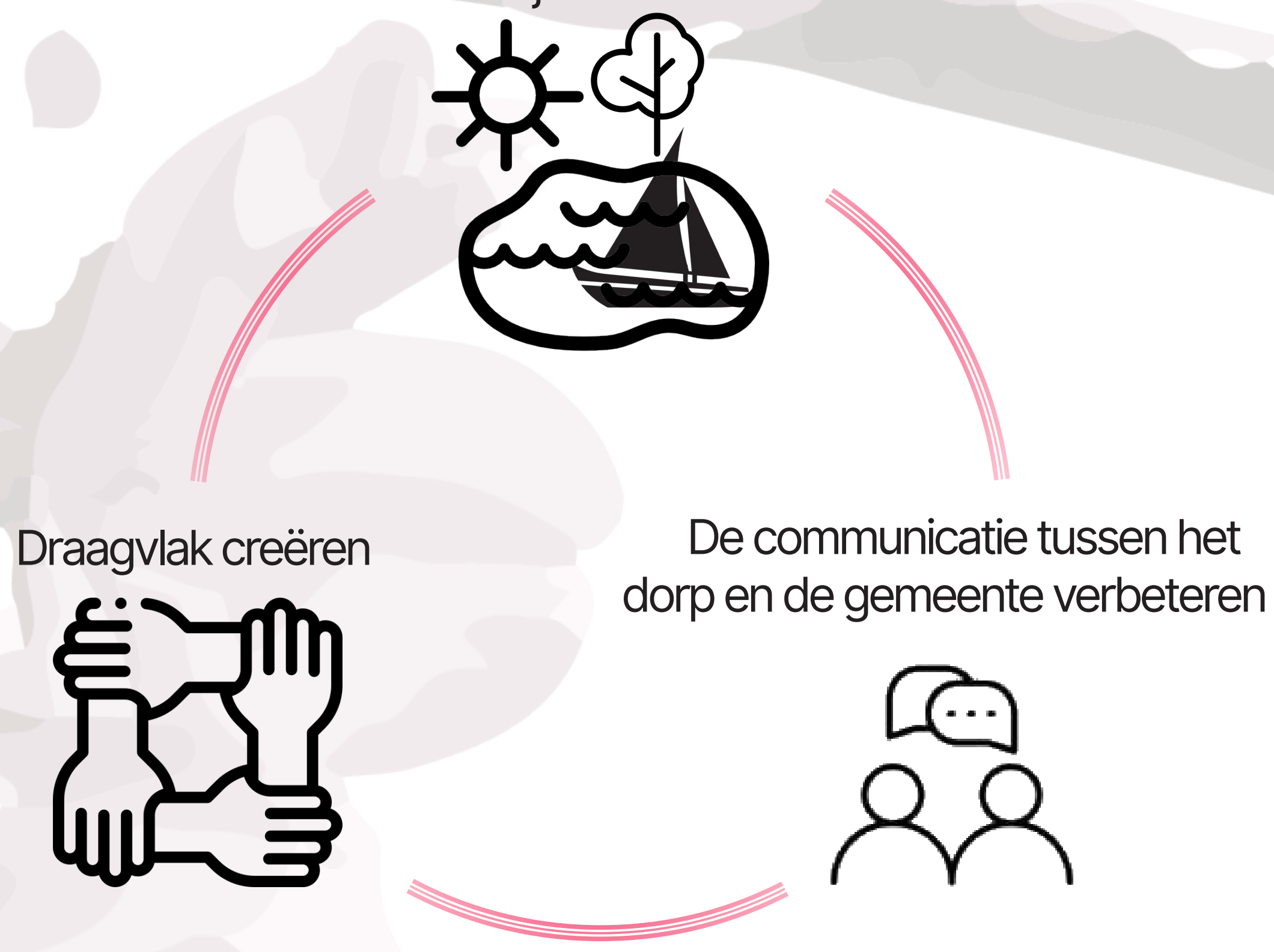
Positieve punten

Negatieve punten

	Positieve punten	Negatieve punten
Externe factoren	Kansen <ul style="list-style-type: none"> Mainport Schiphol Nieuwe bewoners en sociale cohesie Nieuwe ov-verbindingen Verbindingen met natuurgebieden 	Bedreigingen <ul style="list-style-type: none"> Verdrinking door blokkendozen Overlast en uitbreidingen Verduurzamingsopgave Energiecrisis
Interne factoren	Sterke punten <ul style="list-style-type: none"> Goede economie en werkgelegenheid Gunstige ligging Rijke cultuurhistorie en identiteit Monumentale kassen Sociale cohesie Nabijheid natuur 	Zwakke punten <ul style="list-style-type: none"> Sociale spanningen Vergrijzing Slechte verkeersveiligheid Toename verkeersdrukte Slechte ov-verbinding

Participatie doelen

Behouden van de indentiteit van Aalsmeer en Rijsenhout



In opdracht van



Samenstelling team



In samenwerking met



Maren Frederikze
 Wilma Hartog
 Rens Rietveld
 Jens de Boer
 Thomas van den Elzen
 Jesse de Rooij