

VERSLAG EXPERTMEETING

IN WAT VOOR REGIO WILLEN WE LEVEN? LOGISTIEK CIRCULATITEIT

Op woensdag 6 juli vond de laatste bijeenkomst van de serie Expertmeetings Logistiek plaats in Circular Expo. Na twee succesvolle edities met als thema's Stadsdistributie en Big Data werd de serie afgesloten met het thema Logistiek & Circulariteit. De belangrijkste boodschap: logistiek is een essentiële motor voor de economische ontwikkeling van de Metropoolregio Amsterdam.

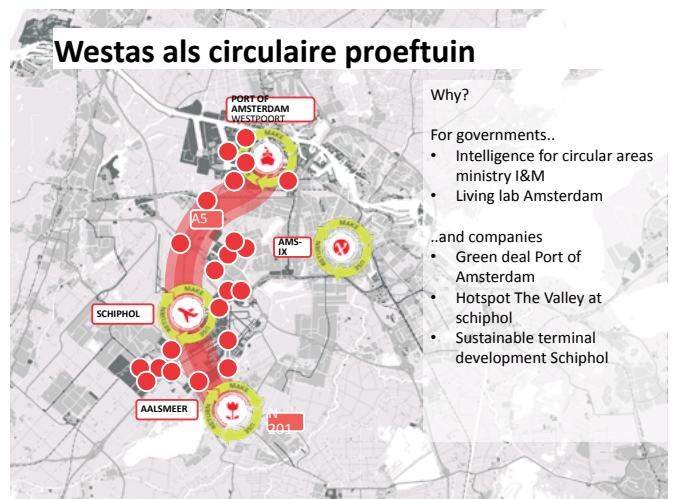
HET GESPREK OVER LOGISTIEK MOET DOORGAAN

Moderator **Jaco Boer** opent de sessie met een vooruitblik. Hij vertelt hoe de Expertmeetings Logistiek naar de toekomst van de logistiek in de Metropoolregio Amsterdam (MRA) kijken. Het valt hem op hoe logistiek de economie in de regio ondersteunt en een steeds duidelijker impact heeft op het stedelijke leven. Logistiek is daarom onlosmakelijk verbonden met de regio. Des te belangrijker dat een discussie gaande blijft over logistiek in de regio. Boer verzoekt het publiek dan ook na te denken over hoe verder te gaan met de Expertmeetings Logistiek.

'CIRCULAIRE ECONOMIE KAN NIET ZONDER LOGISTIEK'

Paul Jansen, commercieel directeur van SADC, geeft vervolgens in zijn presentatie een schets van de ontwikkelingen die een directe impact zullen hebben op de MRA en de Schiphol-regio. Belangrijke invloeden in gebiedsontwikkeling zijn het Internet of Things, de energietransitie, het einde van mainports als gebiedsstrategie en de circulaire economie. Jansen schetst een beeld gebaseerd op de bevindingen van inspirerende schrijvers zoals Jeremy Rifkin, Brynjolfsson & McAfee en Yossi Sheffi. 'Met al deze ontwikkelingen hebben we geen idee wat er precies gaat komen. Daarom moeten we ons kunnen aanpassen aan uitdagingen.'

Deze ontwikkelingen hebben er onder andere toe geleid dat SADC inzet op circulaire gebiedsontwikkeling. Ook al lijkt er geen directe relatie te zijn tussen circulaire economie en logistiek, die is er wel. Jansen: 'Circulaire economie kan niet zonder logistiek.' De vraag is wel welke rol Schiphol regio zal nemen in de circulaire economie. Volgens het rapport van de Raad voor leefomgeving en infrastructuur (juli, 2016) komt er een einde aan de functies van mainports. Daarom denkt Jansen eerder aan de rol van een kenniscentrum rond circulaire economie voor de Schiphol-regio. Park2020, een project van onder andere SADC, is daarvoor alvast een begin.



Schiphol Trade Park

A **Waarom doen wij dit?**

B **Onze principes**

C **Wat levert het u op?**

D **Van idee tot verrijking**

1 Verkenning

2 Afsluiten over gebiedsmanagement en businessmodel

3 Realiseren

beelden uit de presentatie van Paul Jansen

MÉÉR LOGISTIEK

Maurits Korse, beleidsadviseur duurzaamheid, vertelt in zijn presentatie hoe de gemeente Haarlemmermeer nog zoekende is naar haar rol in de overgang naar een circulaire economie. Circulaire economie is een enorme transitie die veel verschuivingen zal veroorzaken in machtsverhoudingen, ketenintegratie en grondstoffenbeheer. 'Gemeente Haarlemmermeer is een transitiegemeente', legt Korse uit. 'De logistiek en de veranderingen daarbij zijn moeilijk tastbaar door de doorstroming.' Maar één misverstand wil hij uit de weg gaan: een circulaire economie eist méér logistiek, niet minder.

BULK ZONDER LOGISTIEKE KOSTEN

Dat logistiek een essentieel onderdeel is van circulaire bedrijvigheid kunnen **Peter Bruun** van Bean to Barrel en **Marleen Sijpestein** van Containing Mushrooms beamen. Bean to Barrel en Containing Mushrooms produceren beide paddenstoelen op koffiedrab. Voor Bruun was logistiek juist het grote struikelblok in zijn businessmodel. En dat ligt deels aan de locatie. Bruun legt uit hoe een vergelijkbaar bedrijf in Engeland wél een succesvol businessmodel heeft opgezet. 'In Engeland hebben ze het voordeel van meer bulk. Ze importeren meer oploskoffie en de koffiedrab wordt op maar drie plekken ingezameld. Bovendien hebben ze de productie naar het materiaal gebracht door de paddenstoelen naast de inzamelplekken te laten groeien.'

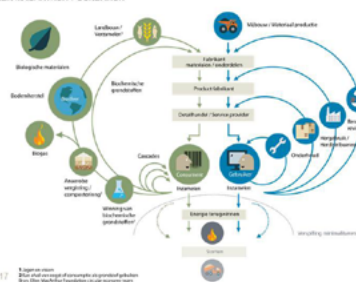
Om winst te halen uit paddenstoelenteelt is bulk nodig, en zo ontstaat bulk zonder de logistieke kosten. Sijpestein heeft er dan ook voor gekozen de productie naar het materiaal te brengen. Ze groeit paddenstoelen in containers op de Zuidas, midden in de vele koffiecorners van bedrijven. Toch is zij ook nog op zoek naar hoe Containing Mushrooms kan opschalen.

De presentaties maakten vele vragen en discussiepunten los die de zowel de sprekers als het publiek met elkaar wilden delen. Het werd duidelijk dat de Expertmeeting Logistiek nog maar het tipje van de sluier is. Podium voor Architectuur en Smart Logistics Hub verwelkomen dan ook suggesties voor de voortzetting van de Expertmeeting Logistiek.

Verslag: Abigail Michelle Gerrits

Circulaire Economie?

MODEL ELLEN MARGARETHUR FOUNDATION



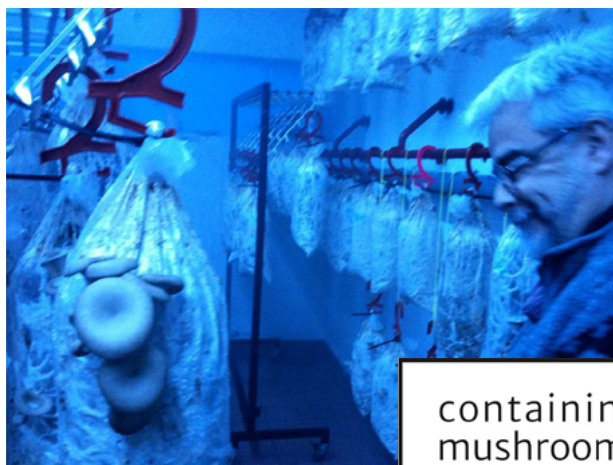
Enablers van een Circulaire Economie

WAAR VINDEN DE GROTE TRANSITIES PLAATS?

- Ontwerp
- Asset Management
- Ketenintegratie
- Logistiek
- Businessmodellen
- (Open) data
- Financien
- Living labs
- Wet en regelgeving
- Consumentengedrag



beelden uit de presentatie van Maurits Korse



containing mushrooms

